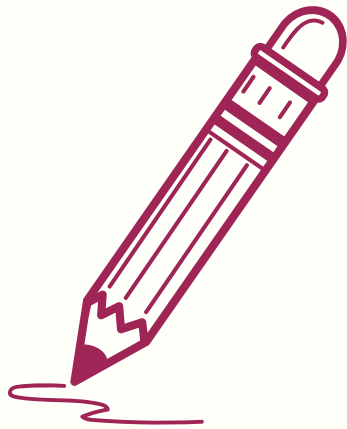
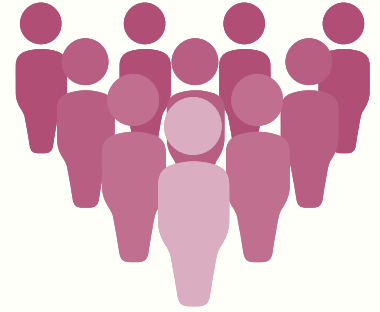


선거구 재조정에 대한 모든 정보:

커뮤니티 강화하기

누가 선거구 재조정에 관해서 관심을 가져야 하나요?

바로 여러분입니다! 선거구 재조정은 과거에 커뮤니티의 정치적 권력 행사를 배제하기 위해 사용 되어 왔습니다. 선거구 경계선이 어떻게 그려지는지에 따라 어떤 사람이 공직에 출마하고 선출되는지 결정됩니다. 또한 안전 학교 보장에서 이민 정책 채택에 이르기까지, 삶의 중요한 결정을 내리는 순간에 선출 공무원들이 지역사회에 신속하게 반응할 수 있도록 영향을 끼칩니다. 이 경계선들은 이 지역에 사는 아이들, 비시민들, 그리고 투표할 수 없는 사람들을 포함한 모든 사람들의 이익을 반영해야 합니다. 왜냐하면, 선거구 경계선은 향후 10년 동안 그대로 유지되며, 선출 공무원의 정책의 영향력은 그 이상 지속될 수 있기 때문입니다.

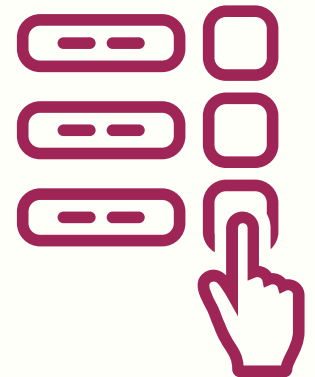


선거구 재조정은 무엇입니까?

선거구 재조정이란 선거 구역 경계선을 재조정하는 절차입니다. 선거구 재조정은 미국 하원, 주 의회, 시 의회, 교육위원회, 카운티 위원회 등 지역 선거가 실시되는 정부 급 기관에 모두 적용됩니다. 선거구 재조정은 각 선거구에 인구 수가 거의 동일해야 하며 그렇게 될 때에 모든 사람의 의견이 공정하게 반영될 수 있다는 생각에 기초하고 있습니다. 10년마다 수집된 센서스 데이터를 바탕으로 새로운 인구 지도를 제작하며 인구 집단이 주 및 선거구 전체에서 어떻게 변경되고 이동했는지를 설명할 수 있습니다.

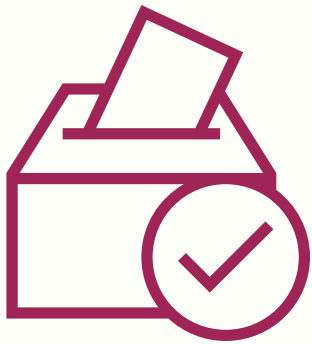
선거구 재조정은 언제 발생합니까?

선거구 재조정은 일반적으로 센서스 이후 1년에 발생합니다. 주 및 지역 정부는 인구 조사 데이터를 받는 시기와 다음 선거 일정에 따라 선거구 재도화 일정을 마련하게 됩니다. 가장 최근의 센서스는 2020년에 실시되었습니다. Covid-19 팬데믹으로 인해 미국 센서스 사무국의 조사 데이터 발표가 늦어지고 있습니다. 대부분의 주 및 지역 선거구 재조정은 2021년 가을과 2022년 봄에 있을 예정입니다.



선거구 재조정은 어디서 진행되며 결정은 누가 하게 됩니까?

대표 선출을 위해 선거구를 활용하는 모든 주 및 지방 정부 기관은 선거구 재조정을 하게 됩니다. 대부분의 주에서 주 또는 지방 정부가 선거구 재조정을 담당합니다. 대부분의 주 입법부는 의회 및 주 입법 선거구의 지도를 그려야 할 책임이 있습니다. 지방 정부는 자체적으로 선거구를 재조정해야 합니다. 일부 주와 지역에서는 이를 위해 선거구 재조정 위원회를 구성하여 선거구 재조정을 수행하고 있습니다. [해당 주정부나 지역 정부에 확인]에서 해당 지역의 선거구 재조정이 어디에서 언제, 그리고 어떻게 이뤄지는지 알아보면서 여러분도 발언권을 얻을 수 있습니다.

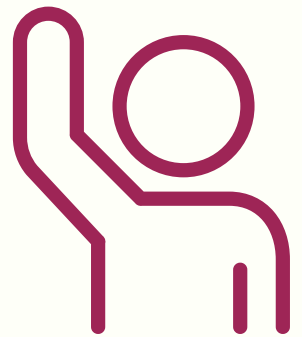


선거구 재조정에 관여하는 것이 중요한 이유는 무엇입니까?

향후 있을 선거구 재조정 과정에 완전히 참여하고 모니터링함으로써, 아시아계 미국 시민과 같이 표면 상으로 잘 드러나지 않은 커뮤니티도 자신이 원하는 후보자를 선출하고 그들의 요구와 관심사를 표현할 수 있습니다. 선거구 경계선은 일반적으로 10년에 한 번씩 그려지므로 이 과정은 커뮤니티 대의권에 장기적인 영향을 미칩니다.

어떻게 참여할 수 있습니까?

비슷한 특성과 우려 사항을 가진 사람들을 단일 선거구 집단으로 분류하면 문제를 해결 할 수 있는 더욱 강한 발언권이 주어 집니다. 선거구 재조정 절차는 집단적으로 참여 시 더욱 효과적입니다. 선거구 재조정에 참여하면서 여러 단계를 통해 여러분의 목소리를 정부에 반영할 수 있습니다.



규칙 배우기

- 선거구 재조정에 영향을 주는 기본 규칙과 개념을 이해하십시오.
- 사용되는 규칙과 기준은 정부 등급과 주 정부에 따라 다를 수 있습니다.

커뮤니티 구성하기

- 선거구 재조정에 관심이 있는 이웃 또는 조직, 특히 여러분의 견해를 공유하는 조직을 찾습니다.
- 일련의 원칙으로 연합체를 구성하십시오. 선거구 재조정 과정에서 집단이 조작되거나 서로 대립하는 등의 분열 문제가 있을 수 있습니다.

어떻게 참여할 수 있습니까? (CONTINUED)

목표를 명확히 하기

- 여러분과 이웃은 어떤 문제에 관심이 있습니까?
- 어느 등급의 정부가 이러한 문제에 영향을 미칩니까?
- 익 공동체를 옹호하시나요? 아니면 전체 지도 계획을 옹호하시나요?
 - o이익 공동체는 공통 이익과 특성을 공유하는 집단입니다. 당신은 지도 작성자에게 당신의 커뮤니티의 위치가 어디이며, 한 선거구에서 계속 함께 지내기를 원한다고 주장하거나 당신의 커뮤니티와 비슷한 이웃 공동체가 계속해서 한 선거구 안에 함께 지낼 수 있도록 주장할 수 있습니다.
 - o또한 공동 작업을 통해 전체 지역 지도 제안을 만들고 지도 작성자를 지지하여 당신의 제안대로 지도를 그리도록 할 수 있습니다.
- 지도 작성에 변화가 있다면 여러분의 문제 해결에 어떤 도움을 줍니까?

다른 사람이 하기 전에 직접 나의 공동체를 정의하기

- 지도 작성자와 공유할 커뮤니티 프로필을 만드는 일에 여러분의 이웃이나 연합체를 참여시키십시오.
- 커뮤니티 영향 사례를 수집합니다.

청문회에서 증언하기

- 누가 지도 작성에 결정을 내리는지, 청문회와 마감일은 언제이며 어떤 규칙에 따라 증언해야 하는지 등, 해당 지역의 선거구 재조정 절차를 조사하십시오.
- 커뮤니티에 대한 증언을 선거구 재조정 지도 작성자에게 제공합니다 (많은 수록 좋습니다).
- 지도, 커뮤니티 프로필 및 영향 사례를 제시합니다.

커뮤니티 옹호하기

- 지도 작성 책임이 누구에게 있는지에 따라 전략이 바뀔 수 있습니다 (국회의원, 독립 선거구 재조정위원 등).
- 의사 결정자에게 동기부여하는 것이 무엇인지 이해하십시오.

아시아계 미국 시민들의 이야기 및 선거 구 재조정

CHICAGO CHINATOWN

Ø 2001년 선거구 재조정 이후, 시카고 차이나타운은 4개의 도시, 3개의 주 상원 선거구, 4개의 주 주택 선거구, 3개의 의회 선거구로 분할 되었습니다. 아시아계 미국 시민 커뮤니티는 선출된 의원들의 선거구 중 소규모만 차지했기 때문에 선출된 관리들 중 어느 누구도 해당 커뮤니티를 잘 알지 못했으므로 그들의 우려와 문제는 해결되지 않았습니다. 예를 들어 2000년대, 차이나타운의 도서관은 커뮤니티에 서비스를 제공할 수 없을 정도로 낙후되었습니다. 1972년 Wentworth Avenue에서 아주 작게 시작하여 1990년에 11,000 평방 피트 규모의 임대 시설로 이전한 차이나타운 도서관 지점은 현재 시카고 공공 도서관에서 가장 붐비는 도서관이 되었지만, 이곳을 찾는 어린이, 청소년, 노인 등 모두를 수용하기에는 턱없이 비좁은 곳이 되었습니다. 오후와 주말에는 아이들이 책을 읽고 공부할 공간이 부족하여 바닥에 앉아 있곤 했습니다. 안타깝게도 커뮤니티의 새로운 대형 도서관 신축 주장에도 불구하고 차이나타운은 여러 선거구로 나누어져 있었기에 성공할 수 없었습니다. 지난번 선거구 재조정 주기 이후, 대규모 차이나타운에 살고 있는 중국계 미국 시민의 95%가 일리노이 주 상원 선거구 #1과 일리노이 주 하원의원 선거구 #2에 포함되었습니다. 차이나타운은 마침내 2015년에 2층 규모의 새 도서관을 개관하였으며 이는 이전 건물보다 45% 더 큰 규모입니다.

SAN JOSE, CALIFORNIA

Ø 캘리포니아 산호세에 있는 동네인 베리에사는 수십 년 동안 다수의 아시아 인구가 거주하고 있습니다. 2001년 선거구 재조정 절차 동안, 의회는 이웃 주민을 4개의 의회 선거구와 2개의 주 상원 선거구로 분할했습니다. 이 커뮤니티는 의회 선거구에서 거의 10%를 차지 했던 것에 반해 여러 다른 선거구로 흩어지며 그곳에서 소수가 되었습니다. 이웃 주민들이 나뉘지면서 공공보건정책과 예산상의 문제에도 연합하기 어려울 뿐 아니라 주 대표들에게 호소하는 일도 어려워졌습니다. 다행히 2011년에 주민들은 새로 만든 선거구 재조정 위원회에게 전체가 단일 선거구로 유지되어야 한다고 주장했고 위원회는 이를 동의했습니다.

NEW YORK

Ø 뉴욕에서는 민권 단체의 선거구 재조정 지지로 의회 선거구 6 내에 있는 퀸즈 (플러싱/베이사이드, 엘름허스트, 브라운우드/자메이카 힐스) 의 아시아계 미국 시민 커뮤니티를 그대로 유지하는데 성공하였습니다. 투표연령의 아시아계 미국 시민들은 선거구 지도를 그릴 당시에 선거구 인구의 37.9%를 차지하였습니다. 2012년 11월, 그레이스 멩은 이 자리에 앉게 되어, 전 부통령 후보였던 제랄딘 페라로 이후 뉴욕 주 출신 최초의 유일한 아시아 의회 회원이자 퀸즈 출신 최초의 여성 국회의원이 되었습니다. 미국 하원에서 4번째 임기를 섬기고 있는 멩은 하원 세출위원회 및 주 및 외무, 국토안보부, 상업, 법무, 과학 및 관련 기관에 대한 하위 위원회의 구성원입니다. 멩은 이 직위에 재직하면서 인구조사 자금 지원 문제에서 강력하고 중요한 옹호자가 되어 왔으며, 종교적 자유에 대한 법률, 퀸즈의 역사적인 유적지를 국립 공원 서비스의 일부로 만드는 법, 연방 법률에서 "동양식"을 두드러지게 하는 법, 공공 주택 거주자를 불충분한 난방으로 부터 보호하는 법안 등 여러 가지 법규를 통과시켰습니다.

선거구 재조정의 기본 규칙



개요

지역 지도를 그릴 수 있는 방법은 많지만 지도 작성자는 몇 가지 기본 규칙을 따라야 합니다. 선거구 재조정 과정을 안내하는 규칙 또는 기준은 전통적인 관행, 법원 결정, 주 및 지방 정부에서 설정한 우선 순위에 따라 정해집니다. “1인 1표”와 같은 선거구 재조정 규칙과 투표권법은 반드시 준수해야 합니다. 현지 법률에서 특별히 우선순위로 규정하지 않는 한, 기타 규칙들은 유연하게 적용됩니다. 현지 정부가 사용하는 규칙을 이해하면 보다 효과적으로 옹호하는데 도움이 됩니다.

필수 선거구 재조정 기준

1. 동일한 인구 - 각 선거구에는 총 인구수가 동일해야 합니다. “1인 1표”이라는 원칙은 우리 민주주의의 근간이며 미국 헌법이 보장하는 원칙입니다. 모든 주민이 똑같이 중요함을 의미합니다.
2. 투표권법 - 이 법은 지도 작성을 포함한 선거 과정의 모든 단계에서 유색 인종의 참여를 보호하며 그들이 마주하는 인종 차별의 역사를 다루고 있습니다. 선거구 재조정 과정에서 투표권법은 이러한 커뮤니티가 그들이 원하는 후보자를 선택할 수 있도록 보호 합니다.

선거구 재조정의 기본 규칙

일반 선거구 재조정 기준

주 및 지역 정부에서 일반적으로 사용되는 여러 가지 선거구 재조정 기준이 있습니다. 이러한 기준은 순위가 매겨진 상기 필수 기준보다 중요하지 않습니다.

이익 공동체 보호

- 이익 공동체는 공통의 관심사와 특징이 있고 단일 지역에서 함께 지내는 것이 유리한 커뮤니티, 이웃 또는 사람들의 집단입니다. 이 규칙은 커뮤니티에서 단일 선거구에 계속 머물도록 하는 데 사용할 수 있는 가장 중요한 도구 중 하나입니다. 커뮤니티의 이야기와 역사적 차별의 예를 제시하면 향후 투표권법 주장을 뒷받침하는 중요한 증거도 얻을 수 있습니다. (이익 공동체에 대한 자세한 내용은 아래 참조)

조밀하기

- 조밀도는 선거구의 모양을 묘사하는 말입니다. VRA 규정을 준수해야 하고 이익 공동체를 보존하거나, 또는 도시 경계나 강과 같은 모양이 특이한 경계를 따라 조정하는 타당한 이유가 없는 한, 선거구 경계는 아주 조밀하고 밀집되게 그려져야 합니다.

인접하기

- 인접성은 선거구 경계가 중단되지 않고 단일한 형태일 때 사용하는 표현입니다.

기존의 정치적 하위 분할 및/또는 자연 경계 준수

- 지도는 도시와 카운티의 분할이나 자연 또는 도시 경계(강, 산, 고속도로 등)가 교차되는 것을 최소화 할 것을 의미 합니다.

기존 입법 경계선 존중

- 새 선거구를 기존 경계선과 최대한 가깝게 그리거나 이전 선거구의 중심을 보존하는 것을 의미합니다.

현직성 존중

- 새 선거구에는 현직 선출 공직자의 집이 포함됩니다.

정치적 목표 달성

- 특정 정당의 성공을 보장하는 등 정치적인 이유로 주 및 지역 선거구를 그릴 수 있습니다. 이는 명시적으로 언급되지는 않지만 일반적으로 전통적인 선거구 재조정 기준으로 간주됩니다.

[1] 새로운 선거구 재조정 기준 - 주 상원 선거구에 주 의회 선거구를 중첩시키고, 현직, 후보자 또는 당에 유리하도록 그려진 선거구를 금지하고, 정치적으로 경쟁이 심한 선거구를 만드는 등 흔하지 않은 기준도 존재합니다.

선거구 재조정 기본 규칙

이익 공동체

이익 공동체를 파악하고 지도에 반영할 것을 지지하는 것은 미국 전역의 아시아계 미국 시민 사회에 선거구 재조정 절차에 있어 중요한 도구가 될 수 있습니다. 이는 지역 공동체가 다른 지역 사회 구성원 뿐 아니라 선거구 경계선 작성자들에게 자신들의 공동체의 윤곽을 알게하고 표현하도록 해 줍니다.

이익 공동체란 무엇입니까?

이익 공동체 – 공통의 정책 관심사가 있고 단일 선거구에서 함께 유지되면서 혜택을 받을 수 있는 이웃 주민, 지역사회 또는 집단입니다. 이웃에서 공동으로 공유하는 것이 무엇인지 나뉠 수 있는 공동체라고 말할 수 있으며, 주변의 다른 지역사회에 비해 해당 지역 커뮤니티의 고유함을 갖게 하는 것입니다. 이익 공동체는 해당 지역 커뮤니티 구성원에 의해 정의됩니다.

이익 공동체가 중요한 이유는 무엇입니까?

이익 공동체가 함께 결속하고 유지하는 것은 선거구 재조정에서 중요한 원칙입니다. 특히 전통적으로 정치적 절차에서 소외되어 온 커뮤니티에게 도움이 될 수 있습니다. 커뮤니티가 단일 선거구로 보존되면, 그들의 문제에 관심을 기울일 후보자들을 보다 효과적으로 선출할 수 있습니다. 해당 커뮤니티를 정의하고 그 내용을 지도 작성자와 공유하는 것이 중요합니다. 공동체 구성원들은 자신의 이야기를 들려주고 그들의 우려 사항을 지도 작성자에게 설명함으로써 자신의 공동체를 정의할 수 있습니다. 이런 절차가 없다면 그들의 문제가 최고의 관심이 아닌 사람들이 그들의 공동체를 규정하게 될 것입니다.

이익 공동체를 어떻게 정의할 수 있습니까?

이익 공동체는 여러 가지 방법으로 정의할 수 있습니다. 인종 및 민족은 이익 공동체를 정의함에 있어서 하나의 역할을 할 수 있지만 이것으로만 유일하게 정의할 수는 없습니다. 주민은 대개의 경우 선조, 역사 또는 언어 등을 공유합니다. 이익 공동체 구성원들은 스스로를 정의하며 공동의 이야기를 만들어냅니다. 그들은 지도와 이야기 형식의 윤곽을 만들어 커뮤니티의 이야기를 제공함으로써 정의될 수 있습니다. 가장 호소력 있는 주장은 질적(이야기) 정보와 양적(데이터 또는 통계) 정보가 모두 담겨 있어야 합니다. 이익 공동체를 정의하는 방법에 대한 명확한 규칙은 없지만, 다음과 같은 기본 요소들이 있습니다.

선거구 재조정의 기본 규칙

개인적인 증언

개인적인 이야기는 강력합니다. 공동으로 나누는 관심사나 무엇이 해당 커뮤니티를 특별하게 만드는지의 구체적인 예를 기꺼이 공유하고자 하는 커뮤니티 구성원을 찾아 보십시오. 타 지역 방문자에게 커뮤니티의 특징을 묘사한다고 상상하십시오. 귀하의 이웃 주민들과 거리 축제나 퍼레이드와 같은 특정 기념일이나 전통을 공유하고 있습니까? 공원이나 커뮤니티 센터와 같이 커뮤니티가 모이는 중요한 장소가 있습니까? 커뮤니티가 형성되어 온 역사를 어떻게 묘사할 수 있습니까?



서면 묘사



서면 묘사는 커뮤니티의 이야기를 들려주는 데 사용할 수 있습니다. 사람들을 연결하는 것과 함께 연합하는 것이 중요한 이유를 설명하십시오. 가능하다면, 교육 수준, 졸업률, 중간 가계 소득, 빈곤 수준, 테크놀로지 액세스, 주택 소유율, 언어 격리, 유권자 등록률 등의 데이터와 같이 여러분의 증언을 뒷받침할 수 있는 통계 자료를 포함시키십시오. 이 정보는 미국 센서스 국, 대학, 지역 정부 보고서 및 기타 출처로부터 수집할 수 있습니다.

커뮤니티 문제

공동체에서 선거구 재조정에 참여하는 이유는 대부분 선출된 대표들이 자신들의 문제를 적절히 해결하지 못하고 있다고 느끼기 때문입니다. 개인적인 이야기와 서면 묘사로 공동체 문제를 강조하면 커뮤니티의 요구를 이해하고 반응하는 선출 관리들의 중요성을 입증하는 데 도움이 됩니다. 커뮤니티가 함께 모여 중요한 서비스, 더 나은 학교, 도로, 또는 가까운 건강 센터를 위해 지지하고 있습니까? 공휴일을 인식하거나 역사적인 행사를 기념하는 등 커뮤니티의 인지도를 높일 수 있도록 노력하고 있습니까?



경계선 지도



해당 이웃 지역 또는 이익 공동체가 살고 있는 지역의 지도를 작성합니다. 거리 이름과 중요한 위치를 표시하세요. 사회 서비스 기관, 커뮤니티 센터, 쇼핑 지역, 학교, 종교 장소 등 중요한 랜드마크와 모임 장소를 포함할 수 있습니다. 커뮤니티를 특별한 곳으로 기억하게 하는 커뮤니티 지역의 이름을 만들면 좋습니다. 구글 맵 또는 기타 지도 사이트를 활용하여 지도를 작성하십시오 AAA 로드맵과 같은 종이 지도 또한 지도를 그리는 데 도움이 될 수 있습니다.

ALL ABOUT REDISTRICTING: EMPOWERING OUR COMMUNITIES

공청회나 의원들의 회합에서 이런 정보를 제시하여 커뮤니티의 단합을 옹호할 수 있습니다. 커뮤니티 프로필과 증언 확보는 선거구 재조정 절차 이상의 혜택을 제공해줍니다. 이들은 또한 미래의 정책 옹호 및 연합체를 구성할 때에 사용될 수 있습니다. 또한 공공 기록에 대한 정보는 선거구 지도 재조정에 대한 소송을 위한 근거가 사용할 수 있습니다.

선거구 재조정 절차에 대한 자세한 내용은 다음 자료(이 사실정보의 소스 자료)를 참조하십시오.

경계선의 파워: 선거구 재조정 우리에게 유리하도록 하기

아시아계 미국 시민, 정의 진흥/AAJC, MALDEF(멕시코 미국 법률 방어 및 교육 기금) 및 NACP 법적 방어 및 교육 기금) - 흑인, 라티노, 및 기타 소외된 커뮤니티와 아시아계 미국 시민 커뮤니티 등이 적극적으로 참여하도록 격려할 목적으로 만든 선거구 재조정에 대한 포괄적인 가이드.

일반 선거구 재조정 가이드

(MALDEF, 공통 운동 및 주 발의권) - 일련의 사실 자료는 선거구 재조정을 위한 일반적인 지침을 제공합니다.