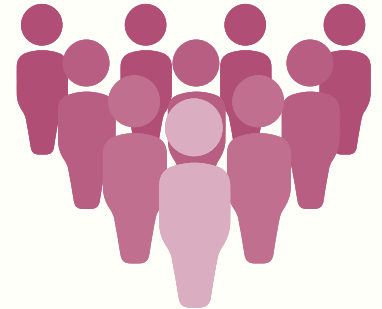


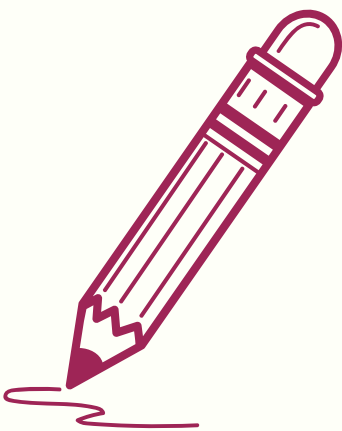
SINO ANG DAPAT NATING PAINTINDIHIN TUNGKOL SA MULING PAGDIDISTRITO?

Ikaw! Ang muling pagdidistrito ay ginamit noon upang ibukod ang ating mga komunidad mula sa kapangyarihang pulitikal. Naiimpluwensyahan ng kung paano iguguhit ang mga linya ng distrito kung sino ang tatakbo para sa pampublikong opisina at kung sino ang mahahalal. Ang mga linya ay nakakaapekto din sa kung gaano kadalas ang pagtugon sa inyong komunidad ng mga nahalal na kinatawan sa tuwing sila’y gumagawa ng mga desisyon na importante sa inyong mga buhay, mula sa pagsisiguro ng mga ligtas na paaralan hanggang sa pagkukop ng mga polisiyang patungkol sa imigrasyon. Ang mga linyang ito ay kinakailangang magsalamin ng mga interes ng lahat ng nakatira sa distrito—maliban sa mga bata, hindi mamamayan dito at mga hindi makakaboto. Dahil ang mga hangganan ng mga distrito ay mananatili sa susunod na sampung taon, ang epekto ng kanilang mga polisiya ay maaaring magtagal ng higit pa dito.



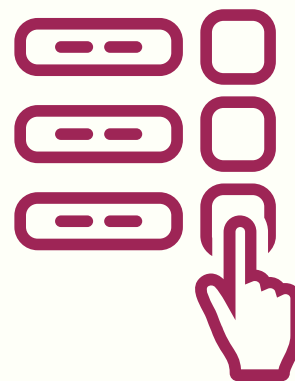
ANO ANG MULING PAGDIDISTRITO?

Ang muling pagdidistrito ay ang proseso ng muling pagguguhit ng mga pulitikal na hangganan ng mga distrito. Ang muling pagdidistrito ay mag-aapply sa lahat ng antas ng pamahalaan kung saan ginaganap ang mga eleksyon ng distrito, kabilang ang Kapulungan ng mga Kinatawan ng U.S, mga lehislatura ng estado, mga sangguniang panglungsod, mga board ng paaralan, mga board ng lalawigan at marami pang iba. Ang muling pagdidistrito ay mula sa ideya na bawat distrito ay nararapat magkaroon ng parehong laki ng populasyon, na nagsisiguro na ang bawat boses natin ay pantay-pantay na kakatawanin. Ang datos ng senso na kinokolekta bawat sampung taon ay ginagamit sa pagguguhit ng mga bagong mapa upang maipaliwanag ang mga paraan ng naging pagbabago ng mga populasyon at paggalaw nito sa mga estado at distrito.



KAILAN NANGYAYARI ANG MULING PAGDIDISTRITO?

Ang muling pagdidistrito ay karaniwang nangyayari sa taon pagkatapos ng senso. Ang mga estado at lokal na lugar ay mayroong mga sariling timeline para sa muling pagguhit ng mga distrito base sa kung kailan nila makuha ng datos sa senso at kung kailan ang kanilang magiging sunod ng halalan. Ang pinakahuling senso ay kinuha noong 2020. Dahil sa pandemyang Covid-19, ang Kawanihan ng Senso ng US ay nahuli sa paglabas ng datos ng senso. Karamihan ng muling pagdidistrito ng estado at lokal ay magaganap sa tag-lagas ng 2021 at tag-sibol ng 2022.

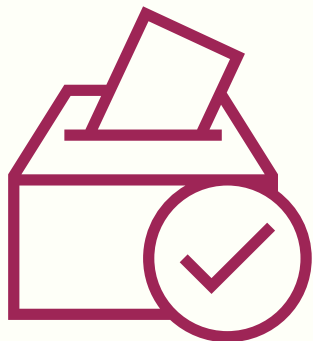


SAAN NANGYAYARI ANG MULING PAGDIDISTRITO AT SINO ANG NAGDEDESISYON DITO?

Ang lahat ng katawan ng estado at lokal na pamahalaan na gumagamit ng mga distrito upang maghalal ng mga kinatawan ay muling ididistrito. Sa karamihan ng mga estado, ang estado at lokal na pamahalaan ang responsable sa muling pagdidistrito. Karamihan ng mga lehislatura ng estado ay responsable sa pagguhit ng mga lehislaturang distrito ng kongreso at estado. Ang mga lokal ng pamahalaan ang responsable para sa muling pagdidistrito ng kanilang sariling mga distrito. Ang ibang mga estado at lokal na lugar ay gumagamit naman ng komisyon upang gawin ang mga responsibilidad ng muling pagdidistrito. [I-tsek sa iyong estado o lokal na pamahalaan] upang alamin kung saan, kailan at kung paano mangyayari ang muling pagdidistrito sa inyong lugar upang ikaw ay magkaroon ng boses sa proseso nito.

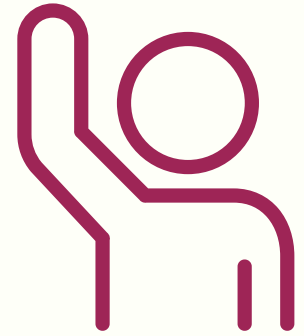


BAKIT IS GETTING INVOLVED IN REDISTRICTING IMPORTANT?



Sa pamamagitan ng paglahok at pagmomonitor ng mga darating na proseso ng muling pagdidistrito, ang mga komunidad na underrepresented, tulad ng mga Asyanong Amerikano, ay magkakaroon ng oportunidad na maghalal ng mga kandidato na kanilang pinili at masabi ang kanilang mga pangangailangan at mga interes. Ang mga hangganan ng mga distrito ay karaniwang iginuguhit ng isang beses sa bawat sampung taon, upang ang prosesong ito ay magkaroon ng pangmatagalan epekto sa representasyon sa komunidad.

PAANO AKO PWEDE MAGING BAHAGI NITO?



Ang sama-samang pagpangkat sa mga taong sa isang distrito na may parehong mga katangian at iniisip ay nagbibigay sa kanila ng mas malakas na boses upang matugunan ang kanilang mga isyu. Ang pagsali sa proseso ng muling pagdidistrito ay mas magiging epektibo kung gagawin ito ng sama-sama. Karamihan ng mga hakbang sa muling pagdidistrito ay ang mga parehong aktibidad na kabilang sa pagdinig ng inyong mga boses sa pamahalaan.

ALAMIN ANG MGA PANUNTUNAN

- Intindihin ang mga pangunahing mga panuntunan at konsepto na nakaka-apekto sa muling pagdidistrito.
- Ang mga panuntunan at pamantayan na gagamitin ay iba-iba sa iba't-ibang mga estado at antas ng pamahalaan.

AYUSIN ANG IYONG KOMUNIDAD

- Hanapin ang mga kapitbahay o mga organisasyong interisado sa muling pagdidistrito, lalo na ang mga may pananaw na katulad ng sa iyo.
- Gumawa ng koalisyon na may nakatakandang mga prinsipyo. Ang muling pagdidistrito ay maaaring maging isyu ng paghihiwa-hiwalay, kung saan ang mga grupo ay maaaring ma-manipula at labanan ang bawat isa.

LINAWIN ANG IYONG MGA LAYUNIN

- Ano ang mga isyu na iyong pinahahalagahan at ng iyong mga kapitbahay?
- Ano ang mga antas ng pamahalaan ang nakakaapekto sa mga iyong ito?
- Nais mo bang maging tagapagtaguyod ng isang community of interest o ng buong plano ng mapa?
 - Ang community of interest ay isang grupo na mayroong pare-parehong mga interes at katangian. Maari mong ipaliwanag sa tagaguhit ng mapa kung nasaan ang iyong komunidad at maging tagapagtaguyod upang panatilihin itong sama-sama sa isang distrito o panatilihin sa mga kapitbahay na mga komunidad na katulad ng sa inyo.
 - Maari ka ring makipagtrabaho sa mga koalisyon upang gumawa ng panukala ng buong mapa ng distrito at maging tagapagtaguyod upang gumuhit ang tagaguhit ng mapa na katulad ng sa inyo.
- Paano nakakatulong sa iyong layunin ang pagiiimpluwensya ng mapa?

LARAWAN ANG IYONG KOMUNIDAD KUNDI IBA ANG GAGAWA NITO

- Pasalihin ang iyong kapitbahay o ang koalisyon sa paggawa ng mga profile ng komunidad upang ibahagi sa mga tagaguhit ng mapa.
- Mangolekta ng mga e-pektong kwento tungkol sa iyong komunidad na may epekto.

TUMESTIGO SA MGA PAGLILITIS

- Saliksikin ang proseso ng muling pagdidistrito sa iyong lugar: sino ang gumagawa ng mga desisyon patungkol sa mga mapa, kalian ang mga paglilitis at mga dedlayn, ang mga panuntunan upang tumestigo.
- Magbigay ng mga testimoniya patungkol sa iyong komunidad (mas mainam kung madami) sa mga tagaguhit ng mapa.
- I-presenta ang mga mapa, mga profile ng komunidad at mga e-epiktong kwento.

MAGING TAGAPAGTAGUYOD NG IYONG KOMUNIDAD

- Ang iyong istrategiya ay mag-iiba base sa kung sino ang responsable sa pagguhit ng mga mapa (mga mambabatas, mga independenteng komisyoner, atbp.).
- Intindihin kung ano ang naggaganyak sa mga tagagawa ng desisyon.

MGA KWENTO NG MGA ASYANONG AMERIKANO

TUNGKOL SA MULING PAGDIDISTRITO

CHICAGO CHINATOWN

Pagkatapos ng muling pagdidistrito noong 2001, ang Chicago Chinatown ay nahati sa apat na mga lungsod, tatlong distrito ng senado sa estado, apat na distrito ng kapulungan sa estado at tatlong distrito ng kongreso. Sa kadahilan na ang komunidad ng Asyanong Amerikano ay gawa lamang sa maliit na parte ng bawat nasasakupan ng nahalal na opisyal, wala sa mga nahalal na opisyal ang nakakakilala sa komunidad (o kanilang mga pangangailangan) at ang kanilang mga iniisip at mga isyu ay hindi natugunan. Halimbawa, pagsapit ng 2000s, ang silid-aklatan sa Chinatown ay napakaluma na at maliit upang maserbisohan ang komunidad. Mula taong 1972 sa maliit na tindahan sa Wentworth Avenue at paglipat sa isang nirentahang pasilidad na may laking 11,000 na square-feet noong 1990, ang sangay ng silid-aklatan sa Chinatown ay naging isa sa mga matao sa sistema ng Pampublikong Silid-Aklatan ng Chicago at naging napakaliit sa dami ng bilang ng mga bata, mga binata/dalaga at matatanda na gumagamit ng pasilidad. Tuwing hapon at katapusan ng linggo, ang mga bata ay umuupo sa lapag dahil wala ng espasyo para sila'y makapagbasa at mag-aral. Sa kasamaang-palad, kahit sinubukang ipaglaban ng komunidad ang pagkakaroon ng bago at malaking silid-aklatan, hindi sila naging matagumpay dahil habang ang Chinatown ay nahati sa iba't ibang distrito. Pagkatapos ng huling siklo ng muling pagdidistrito, 95% ng mga Tsinong Amerikano na nakatira sa mas malaking bahagi ng Chinatown ay naging kabilang sa Illinois State Senate District #1 at House of Representative District #2. Sa wakas at nagkaroon ang Chinatown ng bagong silid-aklatan na mayroong dalawang palapag noong 2015 – mas malaki ng 45% sa lumang istruktura.

SAN JOSE, CALIFORNIA

Ang Berryessa ay isang kapitbahayan sa San Jose, California at naging tahanan ng karamihan ng populasyon ng mga Asyanong Amerikano sa ilang dekada. Habang panahon ng proseso ng muling pagdidistrito noong 2001, ang hinati ng mga mambabatas ang kapitbahayan sa apat na distrito ng asemblea at dalawang distrito ng senado sa estado. Sa halip na maging halos 10 na porsyento ng isang distrito ng asemblea, ang komunidad ay naging maliit na porsyento sa iba't ibang mga distrito. Dahil sa paghahati-hati ng kapitbahayan, naging mahirap sa mga residente na ipagsama-sama ang kanilang mga pwersa at umapela sa mga kinatawan ng estado pagdating sa mga polisiya ng pampublikong kalusugan at mga isyu ng pagbadyet. Sa kabutihang-palad, noong 2011, naging mga tagapagtaguyod ang mga residente sa bagong gawang komisyon ng muling pagdidistrito upang panatiliin itong buo at tinupad naman ito ng komisyon.

MGA KWENTO NG MGA ASYANONG AMERIKANO

TUNGKOL SA MULING PAGDIDISTRITO

NEW YORK

Sa New York, ang mga adbokasiya sa muling pagdidistrito ng mga organisasyon sa mga karapatang sibil ay naging matagumpay sa pagpapanatili sa komunidad ng Asyanong Amerikano sa Queens (sa Flushing/Bayside, Elmhurst at Briarwood/Jamaica Hills) na sama-sama sa loob ng Congressional District 6. Ang mga Asyanong Amerikano na nasa edad ng pagboto ay nagbuo ng 37.9% ng populasyon ng distrito noong iginuhit ang mapa. Noong Nobyembre 2012, nanalo si Grace Meng sa posisyong iyon, kung saan siya ang pinaka-una at natatanging Asyanong Amerikanong miyembro ng Kongreso mula sa Estado ng New York at pinaka-unang babaeng miyembro ng Kongreso mula sa Queens pagkatapos ng dating nominado sa pagka-Bise Presidente na si Geraldine Ferraro. Habang nasa ika-apat na taon ng termino sa Kapulungan ng mga Kinatawan sa Estados Unidos, miyembro si Meng ng House Appropriations Committee at mga Subcommittee sa mga Operasyon ng Estado at Pang-Ibang Bansa, Homeland Security at mga Ahensya sa may kaugnayan sa Komersyo, Katarungan, Agham. Sa posisyong ito, si Meng ay naging malakas at importenteng kampeon para sa mga isyu ng pagpopondo sa Senso at nakapagpasa ng ilang mga batas kabilang ang mga batas na patungkol sa kalayaan sa relihiyon, pagbilang sa National Park Service ng makasaysayang mga lugar sa Queens, pag-alis ng “Oriental” mula sa pederal na batas, at pagprotekta ng mga residenta sa pampublikong pabahay mula sa kakulangan ng init.

MGA PANGUNAHING PANUNTUNAN

NG MULING PAGDIDISTRITO

POWER
on the **LINE(S)**
Making Redistricting
Work for Us

READ OUR NEW GUIDE

The maps drawn beginning in 2021 will determine the allocation of **political power** and **representation** at every level of government across the nation for at least the **next ten years.**

LDF MALDEF ASIAN AMERICANS ADVANCING JUSTICE

PANGKALAHATANG TANAW

Maraming paraan para ang mapa ng distrito ay maiguhit, ngunit ang mga tagaguhit ay kinakailangang sumunod sa mga pangunahing panuntunan. Ang mga panuntunan, o pamantayan, sa paggabay ng proseso ng muling pagdidistrito ay hinulma ng mga gawain tradisyonal, mga desisyon sa hukuman, at ng mga prayoridad na itinakda ng pamahalaang estado at lokal. Halimbias ng ibang mga panuntunan ng muling pagdidistrito ay “isang tao, isang boto” at masunod ang Voting Rights Act. Ang ibang mga panuntunan ay mas maluwag, maliban na lang kung ito ay kinilalang prayoridad ng lokal na batas. Ang pagintindi sa mga panuntunan na ginamit ng iyong lokal na pamahalaan ay mas epektibong makakatulong sa iyong pagtataguyod.

KINAKAILANGANG PAMANTAYAN SA MULING PAGDIDISTRITO

1. **Pantay-pantay na Populasyon** – Ang bawat distrito ay nararapat na magkaroon ng pareparehong kabuuang populasyon. Ang prinsipyo ng “isang tao, isang boto” ay napakahalaga sa ating demokrasya, at ito ay tinitiyak ng Konstitusyon ng U.S. Ibig sabihin ay dapat mayroong pantay-pantay na importansya ang bawat residente.
2. **Ang Voting Rights Act** – Ang batas na ito ay tumutugon sa kasaysayan ng diskriminasyon na hinaharap ng mga komunidad ng kulay sa pamamagitan ng pagprotekta sa kanila sa bawat yugto ng proseso ng elektoral, kabilang ang pagguhit ng mga mapa. Sa muling pagdidistrito, ang Voting Rights Act ay nagbibigay ng mga proteksyon upang ang mga komunidad na ito ay magkaroon ng oportunidad na maghalal ng kanilang mga napiling kandidato.

MGA PANGUNAHING PANUNTUNAN

NG MULING PAGDIDISTRITO

KARANIWANG PAMANTAYAN NG MULING PAGDIDISTRITO [1]

Mayroong iilang ibang mga pamantayan sa muling pagdidistrito na karaniwang ginagamit sa mga pamahalaang estado at lokal. Wala sa alinman sa mga pamantayang ito ang mas mahalaga kaysa sa mga niranggo at kinakailangan pamantayan na nasa itaas.

Protektahan ang Communities of Interest

- Protektahan ang Communities of Interest – Ang community of interest ay isang komunidad, kapitbahayan, o grupo ng mga tao na mayroong parehong mga iniisip at mga katangian at magkakabenepisyong pagsasama-sama sa isang distrito. Ang panuntunan na ito ay isa sa mga pinakamahalagang paraan kung saan maaring magamit ng komunidad upang ma-preserba ang kanilang distrito sa manatili sa isang distrito. Ang pagbibigay ng kwento patungkol sa komunidad at mga halimbawa ng makasaysayang diskriminasyon ay maaari ding magbigay ng importanteng ebidensiya upang suportahan ang claim sa Voting Rights Act sa hinaharap. (Basahin ang nasa ibaba para sa karagdagang impormasyon patungkol sa Communities of Interest)

Maging Compact

- Ang pagiging compact ay tumutukoy sa hugis ng distrito. Inilalarawan nito ang mga hangganan na iginuhit ng magkakalapit at maayos na pinagsama-sama maliban na lang kung mayroon magagandang dahilan tulad ng pagsunod sa VRA, pagpreserba sa mga communities of interest, o pagsunod sa hangganan na mayroong kakaibang hugis, halimbawa ay ang hangganan ng lungsod o ilog.

Maging Contiguous

- Ang contiguity ay nangangahulugan na ang mga hangganan ng isang distrito ay mayroong nag-iisa at tuluy-tuloy na hugis.

Sundin ang mga Umiiral na Pulitikal na mga Subdivision at/o Natural na mga hangganan

- Ang ibig sabihin nito ay binawasan ng mga mapa ang paghahati-hati ng mga lungsod at lalawigan, o pagtawid sa mga hangganang natural o panglungsod (mga ilog, bundok, highway, atbp.).

Pagrespeto sa mga Umiiral na Hangganang Lehislatibo

- Ang ibig sabihin nito ay pagguhit ng mga bagong distrito ng pinakamalapit sa kasalukuyang mga linya hangga't maaari o pagpreserba sa mga kalagitnaan ng mga naunang distrito.

[1] Umuusbong na Pamantayan sa Muling Pagdidistrito – Ibang mga pamantayan na umiiral ng hindi gaanong pangkaraniwan, kabilang ang pagbilang ng mga Distrito ng Kapulungan ng estado sa loob ng Distrito ng Senado sa estado, pagbawal ng pagguhit ng mga distrito upang paboran ang incumbent, kandidato o partido, at paggawa ng mga distritong malakas ang laban sa pulitika.

MGA PANGUNAHING PANUNTUNAN

NG MULING PAGDIDISTRITO

PAGRESPETO SA INCUMBENCY

- Isasama sa mga bagong distrito ang kasalukuyang naihalal na opisyal na kapulungan.

KAMITIN ANG MGA PULITIKAL NA LAYUNIN

- Ang mga distritong estado at lokal ay maaaring maiguhit para sa mga pulitikal na kadahilanan, tulad ng pagsisiguro sa pagtatagumpay ng isang pulitikal na Partido laban sa iba. Maaaring ito ay hindi man direktang masabi ngunit ito ay karaniwang isinasaalang-alang na tradisyonal na pamantayan ng muling pagdidistrito.

MGA PANGUNAHING PANUNTUNAN

NG MULING PAGDIDISTRITO

COMMUNITIES OF INTEREST

Ang pagkikilala sa mga Community of Interest at ang pagtataguyod para sa kanila upang isaalang-alang sa mga mapa ay maaaring maging importanteng instrumento para sa mga komunidad ng Asyanong Amerikano sa buong bansa sa proseso ng muling pagdidistrito. Pinapayagan nito ang mga komunidad na kilalanin at ilarawan ang mga hugis ng kanilang komunidad sa mga gumuguhit ng linya pati na rin sa ibang miyembro ng komunidad.

ANO ANG ISANG COMMUNITY OF INTEREST?

Ang community of interest ay isang kapitbahayan, komunidad o grupo ng mga tao na mayroong pangkaraniwang iniisip sa polisiya at kung saan magbebenepisyo kung sila ay pananatilihin sa isang distrito lamang. Isa itong paraan upang sa isang komunidad na sabihin ang kanilang sariling kwento tungkol sa kung ano ang pagkakarapareho ng mga magkakapitbahay at kung ano ang nagpapatangi dito kumpara sa mga nakapalibot na mga komunidad. Sila ay kinikilala ng mga miyembro ng lokal na komunidad.

BAKIT IMPORTANTE ANG MGA COMMUNITY OF INTEREST?

Ang pagpapanatiling sama-sama ng mga community of interest ay isang importanteng prinsipyo ng muling pagdidistrito. Maaaring ito ay mas makakatulong sa mga komunidad na tradisyonal na hindi naisasama sa prosesong pulitikal. Tuwing ang komunidad ay napapanatiling buo sa isang distrito, maaaring ito ay mas maging epektibo sa paghalal ng mga kandidato na makikinig sa kanilang mga isyu. Ang pagsali upang ilarawan ang iyong komunidad at pagbahagi nito sa mga tagaguhit ng mga mapa ay mahalaga. Ang mga miyembro ng komunidad ay maaaring ilarawan ang kanilang mga komunidad sa pamamagitan ng pagkwento ng kanilang mga sariling istorya at paglarawan ng kanilang mga iniisip sa mga tagaguhit. Kung wala ito, ang mga taong walang pinamahasay na interes sa kanilang pag-iisip ay ang maaaring maglarawan ng mga komunidad para sa kanila.

MGA PANGUNAHING PANUNTUNAN

NG MULING PAGDIDISTRITO

PAANO KO ILARAWAN ANG ISANG COMMUNITY OF INTEREST?

Ang community of interest ay maaaring ilarawan sa iba't-ibang paraan. Ang lahi at etnisidad ay maaaring maging parte sa paglalarawan ng community of interest ngunit hindi ito maaaring gawin bilang nag-iisang dahilan lamang. Ang mga residente ay maaaring naghahati sa ninuno, kasaysayan, o wika. Ang mga community of interest ay self-defined at gumagawa ng pangkaraniwang kwento. Maaari silang ilarawan sa pamamagitan ng paggawa ng mga mapa at mga naratibong profile at pagbahagi ng mga kwento ng komunidad. Ang mga malakas na argumento ay maaaring maglaman ng parehong qualitative (mga kwento) at quantitative (datas or istatiska) na impormasyon. Habang walang malinaw na mga panuntunan kung paano ilarawan ang community of interest, ang mga sumusunod ang mga pangkaraniwang elemento.

MGA PANGUNAHING PANUNTUNAN

NG MULING PAGDIDISTRITO

MGA PERSONAL NA TESTIMONYA

Ang mga personal na kwento ay makapangyarihan. Maghanap ng mga miyembro ng komunidad na nais magbahagi ng mga halimbawa ng kung anong mga bagay ang mga pangkaraniwang pagkakapareho ng mga residente at kung ano ang nagpapatangi sa inyong komunidad. Isipin na inilalarawan mo ang iyong komunidad sa bisitang hindi taga-doon. Nagiging bahagi ba ang inyong kapitbahayan sa mga iilang karaniwang pagdiriwang o mga tradisyon, tulad ng piyesta o mga parada? Mayroon bang mga importanteng lugar kung saan ang inyong komunidad ay nagpupulong tulad ng mga parke o mga sentro ng komunidad? Ang ang kasaysayan kung paano nagsama-sama ang iyong komunidad?



NAKASULAT NA DESKRIPSYON



Ang nakasulat ng deskripsyon ay maaring magamit upang magsabi ng kwento tungkol sa inyong komunidad. Ilarawan kung ano ang nagkokonekta sa mga tao at bakit importante na sila ay panatilihin magkakasama. Kung maaari, isama ang istatistika upang masuportahan ang iyong mga testimonya, maglagay ng datos patungkol sa mga antas ng edukasyon, mga rate ng nakakapagtapos sa pag-aaral, median household income, antas ng kahirapan, access sa teknolohiya, homeownership rates, language isolation, mga rate ng pagrehistro ng mga botante, atbp. Ang impormasyong ito ay maaaring makuha mula sa U.S. Census Bureau, mga unibersidad at lokal na ulat ng pamahalaan at iba pang mga mapag-kukunan.

MGA ISYU NG KOMUNIDAD

Ang mga komunidad ay karaniwang nabibilang sa muling pagdistrito dahil pakiramdam nila ay hindi sapat ang pagtugon ng kanilang naihalal na kinatawan sa kanilang mga isyu. Ang pagbigay diin sa mga isyu ng komunidad sa mga personal na kwento at nakasulat na naratibo ay makakatulong sa pagpapakita ng kahalagahan ng pagkakaroon ng naihalal na mga opisyal na nakakaintindi at tumutugon sa mga pangangailangan ng komunidad. Nagsama-sama na ba ang iyong komunidad upang maging tagapagtaguyod para sa mga importanteng serbisyo, mas maayos na mga paaralan, kalsada, o mga sentro ng pangkalusugan sa inyong kapitbahayan? Nagtrabaho ka ba upang magkaroon ng mas maraming pagkilala o suporta sa iyong komunidad tulad ng pagkakaroon ng mga holiday na kinikilala o ginugunitang makasaysayang pangyayari?



MGA PANGUNAHING PANUNTUNAN

NG MULING PAGDIDISTRITO

MGA MAPA NG HANGGANAN



Gumawa ng mapa ng inyong kapitbahayan o ng lugar kung saan nakatira ang inyong community of interest. Markahan ang pangalan ng kalsada at importanteng mga lokasyon. Maaari silang maglagay ng mga importanteng mga landmark o lugar ng pagtitipon, kabilang ang mga ahensya ng social service, mga sentro ng komunidad, mga distrito ng pamilihan, paaralan, at mga lugar para sa relihiyon. Maaaring makatulong ang pagkakaroon o paggawa ng pangalan para sa inyong komunidad upang maging paalala sa kung ano ang nagpapatangi sa inyong komunidad. Gumamit ng Google Maps o ibang site sa pagmamapa upang makagawa ng mapa. Ang mga papel na mapa tulad ng AAA road maps ay maaari ding makatulong sa pagguhit ng mga mapa.

ALL ABOUT REDISTRICTING: EMPOWERING OUR COMMUNITIES

WHY COLLECT THESE COMMUNITY OF INTEREST MATERIALS?

Ang impormasyon ay maaaring ipresenta sa mga pampublikong paglilitis o sa mga pagpupulong kasama ang mga mambabatas upang ipagtaguyod na ang komunidad ay narapat na panatilihin magkasama. Ang pagbuo ng mga profile ng komunidad at mga testimonya ay maaaring magkaroon ng benepisyo ng lagpas sa proseso ng muling pagdidistrito. Maaari din itong magamit sa adbokasiya ng polisiya sa hinaharap at pagbuo ng koalisyon. Bukod dito, ang pagkakaroon ng impormasyon sa pampublikong talaan ay maaaring maging basehan para sa mga demanda upang hamunin ang mga mapa ng muling pagdidistrito.

ALL ABOUT REDISTRICTING: EMPOWERING OUR COMMUNITIES

Para sa mas detalyadong impormasyon patungkol sa proseso ng muling pagdidistrito, tignan ang mga sumusunod na materyales (kung saan naging materyal na basehan para sa factsheet na ito):

POWER ON THE LINE(S): MAKING REDISTRICTING WORK FOR US

(Asian Americans Advancing Justice | AAJC, MALDEF (Mexican American Legal Defense and Educational Fund), and NAACP Legal Defense and Educational Fund) – isang komprehensibong gabay tungkol sa muling pagdidistrito, nakakatuon sa pagbibigay ng kapangyarihan sa mga komunidad na Black, Latino, at Asyanong Amerikano, upang maging mga aktibong kalahok

A GENERAL REDISTRICTING GUIDE

((MALDEF, Common Cause & State Voices) – isang serye ng mga factsheet na nagbibigay ng pangkalahatang gabay sa muling pagdidistrito.